

ちゅらまち公園に住む昆虫たち その種類

那覇市立天久小学校

4年 東恩納 佑 2年 東恩納 逞




1. 目的、動機

僕たち兄弟は、ちゅらまち公園の近くに住んでいます。公園の歩道をはさんで僕たちの通う天久小学校があります。学校ができる前、運動場あたりは原っぱでした。校舎の前に立って左側はバッタの住みかで、棒でつつくと向かいのアパート2階ベランダまでジャンプして行ったので、びっくりしました。後で本を調べてタイワンツチイナゴとわかりました。また、原っぱの真ん中あたりは、アゲハチョウの仲間や大きいトンボもいました。あれはもしかしてオニヤンマ？ギンヤンマ？捕まえてないのでわかりません。今は学校になりあの昆虫たちはちゅらまち公園にすんでいるのか調べたくなりました。

2. 研究の内容と方法

- (1) ちゅらまち公園で昆虫を採取して名前を調べ、標本を作る。
- (2) 公園の地図（見取り図）を作り、昆虫を捕った場所を記入する。
- (3) その時わかったことを記録する。

3. 結果

	昆虫の名前	シール	わかったこと・
トンボ	ギンヤンマ ハラボソトンボ ウスバキトンボ ムスジイトトンボ ベニトンボ		・ギンヤンマがいた！図鑑でみた通り大きくてきれいな水色だった。公園地図Dの池のまわりは、いろいろなトンボがくる。よく晴れ風も少しある昼間、いろいろなトンボが卵を産みにきているようだ。
チョウ	オオゴマダラ シロオビアゲハ ベニモンアゲハ型 モンキチョウ カバマダラ ウスバキシロチョウ アオタテハモドキ シジミチョウ		・オオゴマダラを幼虫からチョウになるまで観察した。さなぎになるのもチョウになるのも朝早い時間だった。チョウは公園でも花が多いところにいる。アゲハチョウやオオゴマダラはシークウワサーが好きみたい。その近くでみることが多い。チョウも鳥に食べられたくないから、毒を持つベニモンアゲハに化けるのがある。ぼくたちもだまされた。
セミ	アブラゼミ クマゼミ		・どちらも6月1日に鳴きはじめ、7月9日には声をきかなくなった。フクギの近くに約幅2センチ深さ10センチの穴が多かった。

バッタ	タイワンツチイナゴ クビキリギリス ショウリョウバッタ ショウリョウバッタモドキ マダラバッタ		・やった！ちゅらまち公園にいた。公園地図AとBで、それぞれ別の日にみつけた。機械で草刈り作業をしていたのでびっくりして出てきた感じだった。標本にした。羽を広げて、空を飛んでいるようだ。
その他	シラボシハナムグリ ゴマダラカミキリ アオムネスジタマムシ リュウキュウハナムグリ テントウムシの仲間 カナブンの仲間		・ゴマダラカミキリとアオムネスジタマムシは1匹ずつみつけた。もっと見つかると思っていた。標本にする時、羽を広げるのがむづかしかった。

(1) バッタが少なくなった理由

公園の手入れが行き届き、背の高い草が少なくなった。

(2) トンボが少なくなった理由

地図Dの池の中に、住人ではなかったザリガニ、カメ、テレピアなどがふえてヤゴが食べられているとおもう。

(3) チョウが少なくなった理由

タイワンキドクガが異常発生して、くじょするための薬をまいたから？

(4) セミが少なくなった（時期が短かった）理由

梅雨の時期が短かったから？

4. わかったこと

ぼくたちの住みよい環境と、昆虫の住みよい環境は、必ずしも同じではないことがわかった。それで、公園管理のお手伝いを、子どものぼくたちが少しでもできたら、昆虫にもぼくたちにもやさしい場所作りができるかも？と思った。

5. 提案

(1) 公園の土手のあるところ（公園地図A）に桜が植えてありますが、それを真ん中の歩道（枯れてしまったハウオウボクのあったところ）に移してほしい。あの場所はけっして広くないけど、いろいろな昆虫の住みかであり、ぼくたちの大事な遊び場でもあります。また桜の木も歩道でのびの花を咲かせたいのではないかな？

(2) 公園の主な木に名札をつけてほしいです。

6. 参考にした本

- (1) ポプラディア大図鑑 WANDA昆虫ポプラ社
- (2) 沖縄の生きものたち 新星出版
- (3) 植物の本 アクアコーラル企画

*** (オオゴマダラの観察—幼虫からチョウになるまで) ***

7月27日・ オオゴマダラの幼虫をみつけた。



大きさ2センチ。

食草はホウライカガミ。

去年、幼虫をアリ食べられたので今年は観察ケースの置き方を工夫した。

- (1) 一回り大きなケースに水を入れ、その中に観察ケースをいれる。
- (2) 周りにアリよけの薬をおく。
- (3) ケースの上は不織布をかぶせておく。

7月31日・ 幼虫が5センチになった。

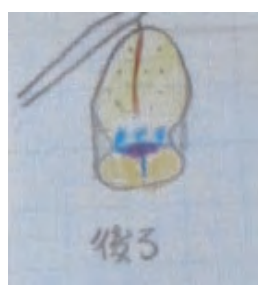
葉っぱを1日2枚位くらいたべる。

8月4日・ 朝さなぎになっていた。薄い金色。

8月16日・ 夜、黒くなって、ぬれているみたい。

8月17日・ 朝6時ごろチョウになっていた。

1時間くらいで脱皮するようだ。がんばったけど、脱皮の瞬間はみのがした。とても残念。



***** (標本にした昆虫たちの代表) *****



